



# **Aansluitpunt Rechtspraak**

## **Aansluitproces**



## **Inhoud**

Aansluitpunt Rechtspraak Aansluitproces .....	1
1. Inleiding .....	3
1.1. Doel en Doelgroep .....	3
2. Begripsbepalingen .....	4
3. Schematische weergave van het aansluitproces .....	6
4. Beschrijving van de stappen van het aansluitproces .....	7
4.1. Infrastructurele test .....	7
4.2. Compliancetest in SST .....	21
4.3. Functionele test binnen de keten .....	25
4.4. Aansluiten productieomgeving AR .....	27



## **1. Inleiding**

Het Aansluitpunt Rechtspraak (AR) is het primaire kanaal voor professionele partijen om digitaal te procederen. Voorwaarde is dat zij voor de eigen bedrijfsvoering gebruikmaken van kantoorsoftware die geschikt is voor gegevensuitwisseling met de Rechtspraak. Hierdoor hebben zij binnen de eigen kantooromgeving toegang tot de actuele zaakgegevens en de digitale dossiers van hun zaken.

Professionele partijen die geen gebruikmaken van (geschikte) kantoorsoftware procederen digitaal via het webportaal "Mijn Rechtspraak".

### **1.1. Doel en Doelgroep**

Dit document beschrijft de procedure van de Rechtspraak om een platformleverancier en/of ketenpartij aan te sluiten op het Aansluitpunt Rechtspraak. De op dit moment ondersteunde versies van het Berichtenboek zijn van toepassing. Indien nieuwe versies van het Berichtenboek daarom vragen, zal dit document aangepast worden.

Dit document is bestemd voor gebruikers, architecten en ontwikkelaars van applicaties die gebruik (willen) maken van het Aansluitpunt Rechtspraak om automatisch gegevens met de Rechtspraak uit te wisselen.

Om te komen tot een aansluiting op het Aansluitpunt Rechtspraak doorlopen ketenpartijen en de Rechtspraak een aantal vooraf gedefinieerde processtappen. Deze processtappen zijn in de volgende hoofdstukken gespecificeerd.

Met dit document wil de Rechtspraak ketenpartijen en ontwikkelaars informeren over de aard van het aansluitproces, welke partijen op welk moment een besluit moeten nemen of een handeling uit moeten voeren en waar partijen zich aan moeten conformeren.

Per processtap is in een RASCI-matrix (Responsible, Accountable, Supportive, Consulted, Informed) vastgelegd welke functionaris/organisatie een rol speelt. Tevens is de input en de output/het resultaat van de processtap beschreven.

In het proces is een aantal stappen weggelegd voor partijen buiten de Rechtspraak. Waar mogelijk is een verwijzing opgenomen naar door deze partijen gepubliceerde documentatie of zijn de contactgegevens van de betreffende partij opgenomen.



## 2. Begripsbepalingen

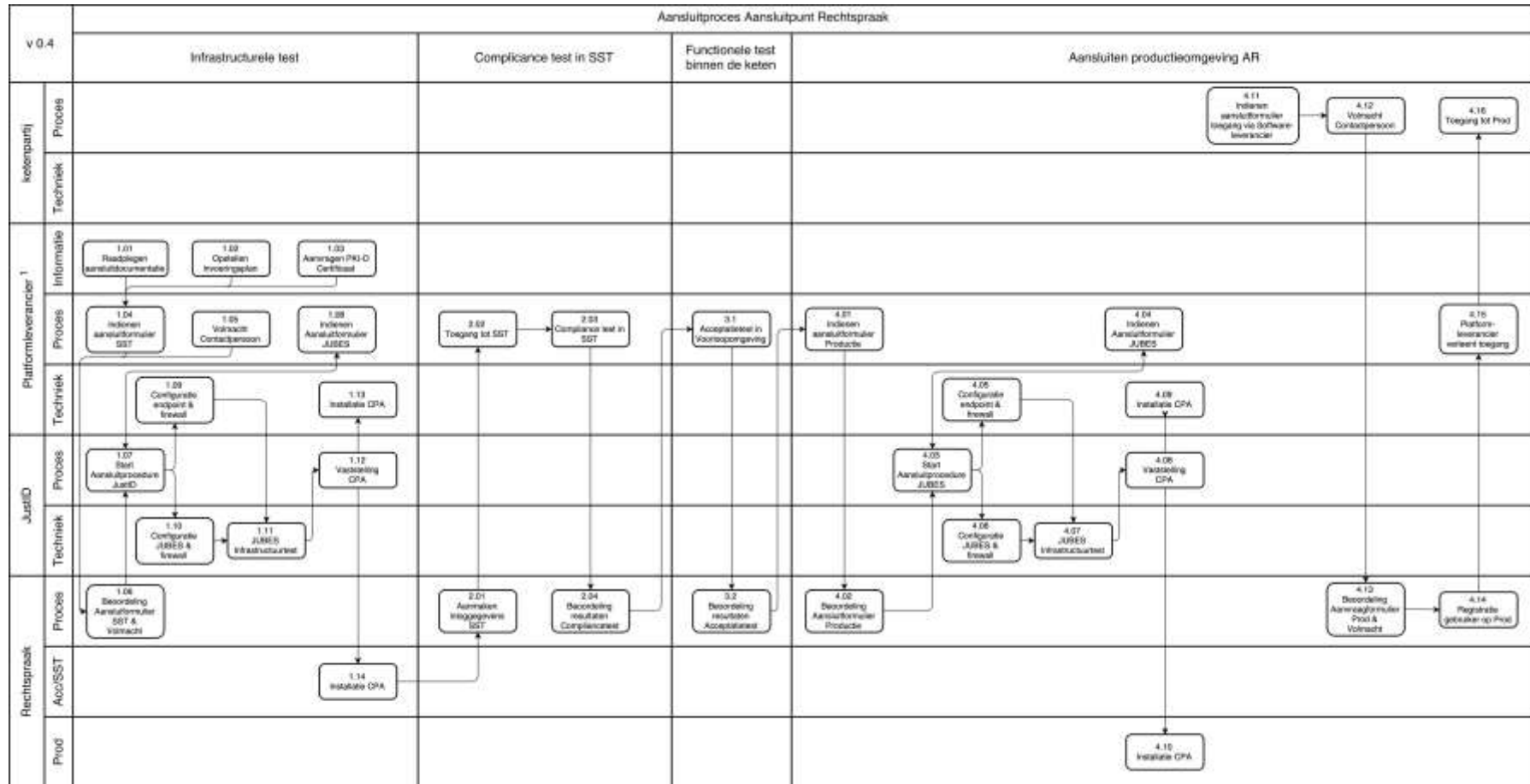
- *Aansluitpunt Rechtspraak*: het koppelvlak bestemd voor geautomatiseerd berichtenverkeer tussen procesdeelnemers en de gerechten, waaronder het verrichten van proceshandelingen.
- *Aanvrager*: ketenpartij die een aansluiting wil op het Aansluitpunt Rechtspraak.
- *Acceptatietest*: een als onderdeel van de aanvraagprocedure, conform een door de Raad voor de rechtspraak vast te stellen testprotocol, uit te voeren toets van de ICT van een ketenpartij om vast te stellen of deze, conform het van toepassing zijnde berichtenboek, volgens de technische vereisten gegevens kan uitwisselen met de gerechten zonder het berichtenverkeer van de gerechten met andere ketenpartijen te verstoren en zonder de berichtenverwerking binnen de ICT-Rechtspraak te verstoren.
- *Berichtenboek*: de op [www.rechtspraak.nl](http://www.rechtspraak.nl) gepubliceerde beschrijving van de interactieprocessen tussen ketenpartijen en de gerechten (welke berichten kunnen door welke partij op welk moment verstuurd worden) en de inhoud en bestandsformaten van de berichten die onderdeel zijn van de interactieprocessen.
- *Compliance test*: door een ICT-leverancier of IT-afdeling van een aanvrager uitgevoerde test om, voor het indienen van een aanvraag voor aansluiting op het Aansluitpunt Rechtspraak of voor het implementeren van modificaties van deze koppeling door nieuwe berichtenboeken, fixes, updates e.d., na te gaan of de beoogde koppeling op het Aansluitpunt Rechtspraak in overeenstemming met de regels van dit reglement zal functioneren.
- *Gebruiker*: ketenpartij die een aansluiting heeft op het Aansluitpunt Rechtspraak.
- *ICT van de gebruiker*: alle hardware- en softwarecomponenten – waaronder ook collectief gebruikte ICT-voorzieningen zoals ICT-platforms en cloudvoorzieningen – die tezamen de ICT-omgeving vormen van de gebruiker voor zover deze relevant zijn voor gegevensuitwisseling met de gerechten met behulp van het Aansluitpunt Rechtspraak.
- *ICT-platform*: platform met behulp waarvan meerdere gebruikers toegang bewerkstelligen tot het Aansluitpunt Rechtspraak.
- *ICT-Rechtspraak*: alle hardware- en softwarecomponenten en metadata die tezamen de ICT-omgeving van de gerechten vormen.
- *JustID*: de Justitiële informatiedienst zoals genoemd in artikel 35, tweede lid onder g van het Organisatiebesluit Ministerie van Veiligheid en Justitie.
- *Ketenpartij*: de (rechts)persoon of organisatie die voor zichzelf of (mede) namens anderen bestuursrechtelijke of civielrechtelijke procedures voert bij de gerechten, daaronder begrepen de door ketenpartij ingeschakelde hulppersonen.
- *Mijn Rechtspraak*: de beveiligde digitale omgeving waarin procesdeelnemers toegang hebben tot het digitaal systeem.
- *Platformleverancier*: organisatie die een ICT-platform exploiteert waar een of meerdere gebruikers op aangesloten zijn/worden.
- *Proceshandelingen*: hetgeen krachtens wettelijk voorschrift, reglement of beslissing van de rechter door een procesdeelnemer moet of kan worden



verricht om de voortzetting van dan wel de (eind)uitspraak in een aanhangig geding mogelijk te maken.

- *Reglement*: Reglement inzake de toegang tot en het gebruik van het digitale systeem voor gegevensverwerking van de gerechten (civiel recht en bestuursrecht).
- *www.rechtspraak.nl*: de gezamenlijke website van de gerechten en de Raad voor de rechtspraak.

### 3. Schematische weergave van het aansluitproces



1: Ketenpartij kan zelf platformleverancier zijn

## 4. Beschrijving van de stappen van het aansluitproces

### 4.1. Infrastructurele test

#### 1.01 Raadplegen Aansluitdocumentatie

##### Beschrijving

Zowel de Raad voor de rechtspraak, Justid en diverse platformleveranciers stellen uitgebreide informatie beschikbaar over hoe aansluiting op het Aansluitpunt kan worden gerealiseerd. Ook de voorwaarden waaraan moet worden voldaan om een aansluiting te krijgen en te behouden is in deze documentatie opgenomen.

Grotendeels is deze informatie online in te zien. In een enkel geval kan deze worden verkregen door, via e-mail, contact op te nemen met de betreffende partij.

*RASCI-tabel*

Taak	Verantwoordelijk	Eindverantwoordelijk	Geraadpleegd	Ondersteunend	Geïnformeerd
Raadplegen aansluitdocumentatie	Contactpersoon platformleverancier	Platformleverancier	-Justid -De Rechtspraak -Logius -Platformleverancier		

##### Input

<https://www.rechtspraak.nl/aansluitpunt>

<https://www.justid.nl/organisatie/ebv/publicaties.aspx>

<https://www.logius.nl/ondersteuning/pkioverheid/>

Wilt u uitgebreide aansluitdocumentatie van de Rechtspraak ontvangen? Neem contact op met het Rechtspraak Servicecentrum (RSC).

##### Output/resultaat

Informatie beschikbaar om te komen tot een invoeringsplan.

## 1.02 Opstellen invoeringsplan

### Beschrijving

De aansluiting van de systemen van de platformleverancier op de systemen van de Rechtspraak is een complexe handeling die werkzaamheden van meerdere partijen omvat. Daarom is het van groot belang dat de platformleverancier een gedegen invoeringsplan opstelt. Bij de opstelling van dit plan dient rekening gehouden te worden met de eisen voor inrichting en beveiliging, de gepubliceerde aansluitprocedure alsmede de daarin opgenomen doorlooptijden.

#### RASCI-tabel

Taak	Verantwoordelijk	Eindverantwoordelijk	Geraadpleegd	Ondersteunend	Geïnformeerd
Opstellen invoeringsplan	Contactpersoon platformleverancier	Platformleverancier	-Justid -De Rechtspraak -Logius -Platformleverancier	Platformleverancier	Platformleverancier

### Input

- Voornemen van platformleverancier om aansluiting op het Aansluitpunt Rechtspraak te realiseren
- Gepubliceerde Aansluitdocumentatie, waaronder eisen voor inrichting en beveiliging (zie 1.01)

### Output/resultaat

Invoeringsplan



### 1.03 Aanvragen PKIo-certificaat

#### Beschrijving

Om een aansluiting op het Aansluitpunt Rechtspraak te realiseren, dient de platformleverancier in het bezit te zijn van een PKIoverheid-certificaat. Dit waarborgt de betrouwbaarheid van informatie-uitwisseling op basis van Nederlandse wetgeving.

Digitale certificaten zijn een onmisbare schakel in beveiligd internetverkeer. Een certificaat is een legitimatiebewijs van een website of ICT-systeem. Daarnaast bevat het gegevens die nodig zijn voor beveiligd internetverkeer, zoals beveiliging, authenticatie en versleuteling.

U kunt een PKIoverheid-certificaat aanschaffen bij een certificatedienstverlener ofwel een Certificate Service Provider (CSP). Een beperkt aantal partijen mag deze certificaten leveren.

#### RASCI-Tabel

Taak	Verantwoordelijk	Eindverantwoordelijk	Geraadpleegd	Ondersteunend	Geïnformeerd
Aanvragen PKI-O certificaat	Contactpersoon Platform-leverancier	Platform-leverancier	-Logius -CSP		

#### Input

Informatie over hoe een PKIoverheid-certificaat kan worden aangevraagd en welke bewijsstukken daarvoor vereist zijn, is te vinden op de website <https://www.logius.nl/ondersteuning/pkioverheid/>

#### Output/resultaat

PKIoverheid-certificaat

#### 1.04 Indienen aansluitformulier SST

##### Beschrijving

Voordat een aansluiting op het Aansluitpunt Rechtspraak kan worden gerealiseerd, dient een aansluiting op het Self Service Testportaal (SST) aangevraagd te worden. In deze omgeving kan op veilige wijze de functionaliteit van de aansluiting worden getest, zonder de werking van de productieomgeving in gevaar te brengen. Het SST is qua functionaliteit voldoende gelijkwaardig aan de productieomgeving van het AR om het systeem op een marktconforme manier te testen.

Het aansluitformulier voor toegang tot het SST kunt u verkrijgen door een verzoek te sturen naar: [aansluitpunt-rechtspraak-spir-it@rechtspraak.nl](mailto:aansluitpunt-rechtspraak-spir-it@rechtspraak.nl)

##### RASCI-Tabel

Taak	Verantwoordelijk	Eindverantwoordelijk	Geraadpleegd	Ondersteunend	Geïnformeerd
Indienen aanvraag formulier SST	Contactpersoon platform-leverancier	Platform-leverancier	De Rechtspraak		De Rechtspraak

##### Input

Aansluitformulier Self Service Testportaal, op te vragen via het Rechtspraak Servicecentrum.

##### Output/resultaat

Aansluitformulier Self Service Testportaal correct ingevuld en ingediend bij de Rechtspraak via bovenstaand e-mailadres.

### 1.05 Indienen Volmacht Contactpersoon

#### Beschrijving

Het staat de platformleverancier vrij om een contactpersoon buiten de eigen organisatie te kiezen. De door de platformleverancier aan te wijzen contactpersoon dient echter gerechtigd te zijn om namens die platformleverancier handelingen uit te voeren. Om zeker te stellen dat de Rechtspraak met een voldoende gemandateerde contactpersoon zaken doet, geeft de platformleverancier een volmacht af aan de aangewezen contactpersoon. De volmacht kan achterwege blijven als uit de aangeleverde stukken blijkt dat deze al bevoegd was om uit naam van de platformleverancier te handelen.

De volmacht kan afgegeven worden door het invullen van een volmachtformulier. Dit formulier vraagt u aan via het Rechtspraak Servicecentrum.

#### RASCI-Tabel

Taak	Verantwoordelijk	Eindverantwoordelijk	Geraadpleegd	Ondersteunend	Geïnformeerd
Indienen aanvraag formulier SST	-Platform-leverancier -Contactpersoon platform-leverancier	Platform-leverancier	De Rechtspraak		

#### Input

Volmachtformulier, aan te vragen via het Rechtspraak Servicecentrum.

#### Output/resultaat

Volmachtformulier correct ingevuld en ingediend bij de Rechtspraak via bovenstaand e-mailadres.

## 1.06 Beoordeling aansluitformulier SST & Volmacht

### Beschrijving

De Rechtspraak beoordeelt het ingevulde aansluitformulier SST en –indien van toepassing- het volmachtformulier. Hierbij wordt gecontroleerd of de formulieren volledig zijn ingevuld en of de ondertekenaars conform de KvK-registers bevoegd zijn te tekenen. Indien een advocatenkantoor zelf software ontwikkelt en daarmee de rol van platformleverancier op zich neemt, wordt tevens in de registers van de NOvA gecontroleerd of het betreffende kantoor daar bekend is.

De Rechtspraak bericht de aanvrager over de beoordeling binnen 5 werkdagen na ontvangst van de aanvraag. Indien het aansluitformulier is goedgekeurd en verwerkt, wordt het resultaat doorgestuurd naar de Justitiële Informatiedienst (JustID) om de aansluiting van de platformleverancier op het Justitienet in gang te zetten.

### RASCI-Tabel

Taak	Verantwoordelijk	Eindverantwoordelijk	Geraadpleegd	Ondersteunend	Geïnformeerd
Beoordeling aansluitformulier	RSC FB & GM	De Rechtspraak	- KVK - NOvA		-Platformleverancier -JustID

### Input

Ingevuld aansluitformulier SST & volmachtformulier

### Output/resultaat

Melding van goedkeuring of met redenen omkleedde afwijzing aansluitformulier SST verstuurd aan platformleverancier en JustID

### 1.07 Start aanvraagprocedure JustID

#### Beschrijving

Toegang tot het Aansluitpunt Rechtspraak kan enkel worden verkregen door een aansluiting op Justitienet, de zogenaamde JUBES (JUstitie BErichten Service). Daarom stuurt de Rechtspraak een melding van goedkeuring van het Aansluitformulier SST aan JustID. Deze dienst toetst de validiteit van het verzoek om aansluiting op het JUBES-netwerk.

Zodra de platformleverancier de melding van goedkeuring heeft ontvangen, kan de contactpersoon van de platformleverancier contact opnemen met JustID om de aansluiting in gang te zetten.

Contact met JustID verloopt via e-mail [frontoffice@justid.nl](mailto:frontoffice@justid.nl) of telefoon 088 998 90 00.

Na goedkeuring van de aanvraag voorziet JustID de platformleverancier van de nodige informatie om te komen tot de correcte inrichting van een endpoint te komen, zodat verbinding met het SST mogelijk is.

#### RASCI-Tabel

Taak	Verantwoordelijk	Eindverantwoordelijk	Geraadpleegd	Ondersteunend	Geïnformeerd
Start aanvraag-procedure JustID	Contactpersoon platform-leverancier	Platform-leverancier	De Rechtspraak JustID		Rechtspraak

#### Input

Melding aan JustID dat platformleverancier mag aansluiten aan SST

#### Output/resultaat

Melding aan JustID verwerkt

### 1.08 Indienen aansluitformulier JUBES

#### Beschrijving

JustID stuurt de aanvrager een aansluitformulier JUBES toe dat ingevuld en ondertekend moet worden door de contactpersoon van de platformleverancier.

Na een positieve beoordeling van het formulier kan overgegaan worden tot de inrichting van de endpoints bij de platformleverancier en JustID.

#### RASCI-Tabel

Taak	Verantwoordelijk	Eindverantwoordelijk	Geraadpleegd	Ondersteunend	Geïnfomeerd
Indienen aanvraag formulier JUBES	Contactpersoon platformleverancier	Platformleverancier		JustID	JustID

#### Input

Aansluitformulier JUBES

#### Output/resultaat

- Ingevuld aansluitformulier JUBES verwerkt en goed/afgekeurd door JustID
- Configuratiegegevens endpoint verstrekt aan platformleverancier

### 1.09 Configuratie endpoint en firewall (platformleverancier)

#### Beschrijving

Om berichtenverkeer met de Rechtspraak mogelijk te maken, dient de platformleverancier een aantal technische voorzieningen aan de gebruikte ICT-infrastructuur aan te brengen of aan te passen. Het gaat om de configuratie van een endpoint en de noodzakelijke wijzingen in de firewall. Ook moet de platformleverancier zorgdragen voor een adequate beveiliging van de infrastructuur.

Na afloop van de werkzaamheden bericht de platformleverancier JustID hierover.

#### RASCI-Tabel

Taak	Verantwoordelijk	Eindverantwoordelijk	Geraadpleegd	Ondersteunend	Geïnformeerd
Configuratie endpoint & firewall	Contactpersoon platformleverancier	Platformleverancier	JustID		JustID

#### Input

Informatie voor de inrichting van een endpoint verstrekt door JustID

#### Output/resultaat

- Ingericht endpoint van platformleverancier
- JustID geïnformeerd

### 1.10 Configuratie endpoint & firewall (Justid)

#### Beschrijving

Om berichtenverkeer met de Rechtspraak mogelijk te maken, dient JustID een aantal technische voorzieningen aan de door JustID geëxploiteerde ICT-infrastructuur aan te brengen of aan te passen. Het gaat om de configuratie van een endpoint en de noodzakelijke wijzingen in de firewall. Ook controleert JustID of de platformleverancier heeft gezorgd voor een adequate beveiliging van zijn infrastructuur.

Na afloop van de werkzaamheden bericht JustID hierover aan de platformleverancier en de Rechtspraak.

#### RASCI-Tabel

Taak	Verantwoordelijk	Eindverantwoordelijk	Geraadpleegd	Ondersteunend	Geïnformeerd
Configuratie endpoint & firewall	Frontoffice JustID	JustID	Platformleverancier		-Platformleverancier -De Rechtspraak

#### Input

Informatie voor de inrichting van een endpoint verstrekt door JustID

#### Output/resultaat

- Ingericht endpoint
- Platformleverancier geïnformeerd
- Rechtspraak geïnformeerd



### 1.11 JUBES infrastructuurtest

#### Beschrijving

Na de configuratie van de wederzijdse endpoints wordt, met een vooraf gedefinieerde infrastructuurtest, vastgesteld of er daadwerkelijk dataverkeer mogelijk is tussen de ICT-omgeving van de platformleverancier en die van het SST van de Rechtspraak. Hierbij wordt niet het uiteindelijke berichtenverkeer getest, maar vindt een ping/pong-test plaats.

De Rechtspraak en de platformleverancier worden door JustID op de hoogte gesteld van het resultaat van de infrastructuurtest.

#### RASCI-Tabel

Taak	Verantwoordelijk	Eindverantwoordelijk	Geraadpleegd	Ondersteunend	Geïnformeerd
JUBES infrastructuurtest	Contactpersoon platformleverancier Frontoffice JustID	Platformleverancier JustID			De Rechtspraak

#### Input

- Configuratiegegevens van het endpoint van de platformleverancier
- Configuratiegegevens van het endpoint van JustID
- Testplan

#### Output/resultaat

Melding van afgeronde infrastructuurtest aan de Rechtspraak

## 1.12 Vaststelling CPA

### Beschrijving

Na een succesvolle acceptatietest wordt een Collaboration Protocol Agreement (CPA) gedefinieerd. Een CPA is een contract tussen partijen om de gebruikte functionele en technische eigenschappen voor gegevensuitwisseling vast te leggen en te automatiseren. Het xml-document met ebMS-protocolkarakteristieken biedt de zekerheid dat beide partijen dezelfde instellingen gebruiken.

Meer informatie over CPA is te vinden op de website:

<https://www.cpa.serviceregister.overheid.nl/>

### RASCI-Tabel

Taak	Verantwoordelijk	Eindverantwoordelijk	Geraadpleegd	Ondersteunend	Geïnformeerd
Vaststelling CPA	Frontoffice JustID	JustID			Platformleverancier De Rechtspraak

### Input

- Configuratiegegevens van het endpoint van de platformleverancier
- Configuratiegegevens van het endpoint van JustID
- Geldige versie van het berichtenboek

### Output/resultaat

Vastgestelde CPA

### 1.13 Installatie CPA (platformleverancier)

#### Beschrijving

Om berichten over en weer te kunnen sturen, moet op het endpoint van de platformleverancier het onder 1.12 vastgestelde CPA worden geïnstalleerd.

Na voltooiing van de installatie stelt de contactpersoon van de platformleverancier de frontoffice van JustID hiervan op de hoogte

#### RASCI-Tabel

Taak	Verantwoordelijk	Eindverantwoordelijk	Geraadpleegd	Ondersteunend	Geïnformeerd
Installatie CPA	Contactpersoon platformleverancier	Platformleverancier	JustID		JustID

#### Input

CPA

#### Output/resultaat

- Geïnstalleerde CPA
- JustID geïnformeerd

#### 1.14 Installatie CPA (Rechtspraak)

##### Beschrijving

Om berichten over en weer te kunnen sturen, moet op het endpoint van JustID het onder 1.12 vastgestelde CPA worden geïnstalleerd.

Na afloop van de werkzaamheden bericht de JustID hierover aan platformleverancier en de Rechtspraak.

##### RASCI-Tabel

Taak	Verantwoordelijk	Eindverantwoordelijk	Geraadpleegd	Ondersteunend	Geïnformeerd
Installatie CPA	De Rechtspraak	De Rechtspraak			Platformleverancier JustID

##### Input

CPA

##### Output/resultaat

- Geïnstalleerde CPA
- Platformleverancier en Rechtspraak geïnformeerd

## 4.2. Compliancetest in SST

### 2.01 Aanmaken accountgegevens SST

#### Beschrijving

Na de melding dat de CPA's correct geïnstalleerd zijn, maakt de Rechtspraak een account aan voor het SST. Het SelfService Testportaal (SST) is een nabootsing van de rechtspraaksystemen waarin berichtenverkeer kan worden gesimuleerd.

De contactpersoon van de platformleverancier ontvangt de accountgegevens voor het SST via de e-mail.

*RASCI-Tabel*

Taak	Verantwoordelijk	Eindverantwoordelijk	Geraadpleegd	Ondersteunend	Geïnformeerd
Aanmaken Inloggegevens SST	De Rechtspraak	De Rechtspraak			Platformleverancier

#### Input

- Melding CPA's correct geïnstalleerd
- Contactgegevens van de platformleverancier

#### Output/resultaat

Accountgegevens SST verstuurd aan platformleverancier



## 2.02 Toegang tot SST

### Beschrijving

Met de accountgegevens die de platformleverancier van de Rechtspraak heeft ontvangen, configureert hij zijn systeem om de compliancetest in het SST uit te voeren.

De platformleverancier meldt een succesvolle inlog in het SST aan de Rechtspraak.

### RASCI-Tabel

Taak	Verantwoordelijk	Eindverantwoordelijk	Geraadpleegd	Ondersteunend	Geïnformeerd
Toegang tot SST	Contactpersoon platformleverancier	Platformleverancier			De Rechtspraak

### Input

Accountgegevens zoals verstrekt aan de platformleverancier door de Rechtspraak

### Output/resultaat

Toegang tot SST

### 2.03 Compliancetest in het SST

#### Beschrijving

De compliancetest kent twee fases, namelijk de infrastructuurtest en de simulatie.

1. Infrastructuurtest: vaststellen dat verzenden en ontvangen van berichten tussen de partijen technisch mogelijk is en dat foutsituaties adequaat worden afgehandeld.
2. Simulatie: verzenden en ontvangen van berichten:
  - a. vaststellen dat alle berichten die door het eigen systeem aan de Rechtspraak worden verzonden, voldoen aan de specificaties die zijn vastgelegd in de vigerende versie van het berichtenboek;
  - b. vaststellen dat inkomende berichten volgens de vigerende versie van het berichtenboek, adequaat door de platformleverancier worden verwerkt.

De simulatie kan (deels) parallel uitgevoerd worden aan de infrastructuurtest. De platformleverancier volgt onderhavig plan.

#### RASCI-Tabel

Taak	Verantwoordelijk	Eindverantwoordelijk	Geraadpleegd	Ondersteunend	Geïnfomeerd
Compliance test in SST	Contactpersoon platformleverancier	Platformleverancier		De Rechtspraak	De Rechtspraak

#### Input

Generiek Testplan Aansluitpunt Rechtspraak

#### Output/resultaat

Tests uitgevoerd conform Generiek Testplan Aansluitpunt Rechtspraak

## 2.04 Beoordeling resultaten compliancetest

### Beschrijving

De Rechtspraak volgt de voortgang van de tests genoemd onder 2.03 via de beheerdersinterface van het SST. Als de platformleverancier meldt de tests te hebben afgerond, beoordeelt de Rechtspraak de resultaten. Bij een positief resultaat geeft de Rechtspraak goedkeuring om verder te gaan met het aansluitproces. Bij negatief resultaat wordt iteratief verder getest tot alle tests positief afgerond zijn.

### RASCI-Tabel

Taak	Verantwoordelijk	Eindverantwoordelijk	Geraadpleegd	Ondersteunend	Geïnformeerd
Beoordeling resultaten compliance test	De Rechtspraak	De Rechtspraak			Platformleverancier

### Input

- Generiek Testplan Aansluitpunt Rechtspraak (met daarin testcriteria)
- Resultaten compliancetest

### Output/resultaat

Platformleverancier geïnformeerd over beoordeling testresultaten



#### 4.3. Functionele test binnen de keten

##### 3.01 Acceptatietest in voorlooppomgeving

##### Beschrijving

Deze test kent een twee fases, namelijk de functionele test en de acceptatietest.

1. Functionele test: vaststellen dat verzonden berichten door partijen adequaat door de ontvanger(s) worden verwerkt, inclusief foutsituaties.
2. Acceptatietest: totale ketentest met berichtenverkeer zoals in de productieomgeving, inclusief afhandeling van fouten, verstoringen en asynchroniteit

De functionele test en de acceptatietest vinden plaats in de voorlooppomgeving van het Aansluitpunt Rechtspraak

Aan de overgang van de ene teststap naar de volgende worden eisen gesteld. Elke overgang is een go/no-go-moment (quality gate). Aan de hand van de testresultaten wordt beoordeeld of aan de eisen is voldaan en de volgende teststap gestart kan worden.

##### RASCI-Tabel

Taak	Verantwoordelijk	Eindverantwoordelijk	Geraadpleegd	Ondersteunend	Geïnfomeerd
Acceptatietest in voorloop	Platform-leverancier De Rechtspraak	Platform-leverancier	De Rechtspraak	De Rechtspraak	De Rechtspraak

##### Input

Generiek Testplan Aansluitpunt Rechtspraak

##### Output/resultaat

Tests uitgevoerd conform Generiek Testplan Aansluitpunt Rechtspraak



### 3.02 Beoordelen resultaten Acceptatietest

#### Beschrijving

De voortgang van de tests genoemd onder 3.01 is voor de Rechtspraak inzichtelijk via de voortgangsrapportage van de platformleverancier volgens het Generiek Testplan Aansluitpunt Rechtspraak.

Gedurende de tests en na afloop daarvan volgt de Rechtspraak deze voortgang. Als de platformleverancier meldt dat de tests zijn afgerond, beoordeelt het Expertiseteam Testen de resultaten en geeft bij positief resultaat goedkeuring om verder te gaan met het aansluitproces.

#### RASCI-Tabel

Taak	Verantwoordelijk	Eindverantwoordelijk	Geraadpleegd	Ondersteunend	Geïnformeerd
Beoordeling resultaten Acceptatietest	De Rechtspraak	De Rechtspraak			Platformleverancier

#### Input

Generiek Testplan Aansluitpunt Rechtspraak

#### Output/resultaat

Platformleverancier geïnformeerd over goedkeuring testresultaten

#### 4.4. Aansluiten productieomgeving AR

##### 4.01 Indienen Aansluitformulier productie

De aansluiting op de productieomgeving van het AR wordt geïnitieerd door het Aansluitformulier productie in te vullen. Het formulier kan aangevraagd worden via het Rechtspraak Servicecentrum.

*RASCI-Tabel*

Taak	Verantwoordelijk	Eindverantwoordelijk	Geraadpleegd	Ondersteunend	Geïnfomeerd
Indienen aansluitformulier productie	Contactpersoon platform-leverancier	Platform-leverancier	De Rechtspraak		De Rechtspraak

##### **Input**

Aansluitformulier, op te vragen via het Rechtspraak Servicecentrum.

##### **Output/resultaat**

Aansluitformulier correct ingevuld en ingediend bij de Rechtspraak.

#### 4.02 Beoordeling Aansluitformulier productie

##### Beschrijving

De Rechtspraak beoordeelt het ingevulde aansluitformulier na ontvangst. Hierbij wordt gecontroleerd of het formulier volledig is ingevuld en of de ondertekenaars conform de KvK registers bevoegd zijn te tekenen. Indien een advocatenkantoor zelf software ontwikkelt en daarmee de rol van platformleverancier op zich neemt, wordt tevens in de registers van de NOVA nagevraagd of het betreffende kantoor daar bekend is.

Binnen 5 werkdagen na ontvangst van het aansluitformulier bericht de Rechtspraak de aanvrager over de beoordeling. Indien het aansluitformulier is goedgekeurd en verwerkt, wordt het resultaat doorgestuurd naar de Justitiële Informatiedienst (JustID) om de aansluiting van de platformleverancier op Justitienet in gang te zetten.

##### RASCI-Tabel

Taak	Verantwoordelijk	Eindverantwoordelijk	Geraadpleegd	Ondersteunend	Geïnformeerd
Beoordeling aansluitformulier	De Rechtspraak	De Rechtspraak	- KVK - NOVA		-Platformleverancier -JustID

##### Input

Ingevuld Aansluitformulier productie

##### Output/resultaat

Melding van goedkeuring of met redenen omkleedde afwijzing van het aansluitformulier via e-mail verstuurd aan platformleverancier en JustID

#### 4.03 Start aanvraagprocedure JUBES

##### Beschrijving

Toegang tot het AR voor een platformleverancier kan enkel worden verkregen door een aansluiting op Justitienet, de zogenaamde JUBES (JUstitie BErichten Service). Daarom stuurt de Rechtspraak een melding van goedkeuring van het Aansluitformulier productie aan JustID, zodat deze de validiteit van het verzoek om aansluiting op het JUBES netwerk kan toetsen.

Zodra de platformleverancier de melding van goedkeuring heeft ontvangen, kan de contactpersoon van de platformleverancier contact opnemen met JustID om de aansluiting in gang te zetten.

Contact met JustID verloopt via de JustID frontoffice. E-mail: [frontoffice@justid.nl](mailto:frontoffice@justid.nl) of telefoon: 088 998 90 00

##### RASCI-Tabel

Taak	Verantwoordelijk	Eindverantwoordelijk	Geraadpleegd	Ondersteunend	Geïnformeerd
Start aanvraagprocedure JustID	Contactpersoon platformleverancier	Platformleverancier	De Rechtspraak JustID		De Rechtspraak

##### Input

Aansluitformulier JustID

##### Output/resultaat

Goedkeuring Aansluitformulier productie gemeld aan JustID

#### 4.04 Indienen aansluitformulier JUBES

##### Beschrijving

JustID stuurt de aanvrager een aansluitformulier todat ingevuld en ondertekend moet worden door de contactpersoon van de platformleverancier.

Na positieve beoordeling van het formulier kan worden overgegaan tot inrichting van de endpoints bij de platformleverancier en JustID.

##### RASCI-Tabel

Taak	Verantwoordelijk	Eindverantwoordelijk	Geraadpleegd	Ondersteunend	Geïnfomeerd
Indienen aanvraagformulier JUBES	Contactpersoon platformleverancier	Platformleverancier		JustID	JustID

##### Input

Aansluitformulier JUBES

##### Output/resultaat

- Goedgekeurd aansluitformulier JUBES
- Informatie voor de inrichting van een endpoint door JustID verstrekt aan de aanvrager

#### 4.05 Configuratie endpoint en firewall (platformleverancier)

##### Beschrijving

Om berichtenverkeer met de Rechtspraak mogelijk te maken, dient de platformleverancier een aantal technische voorzieningen aan de door hem gebruikte ICT-infrastructuur aan te brengen of aan te passen. Het gaat om de configuratie van een endpoint en de noodzakelijke wijzingen in de firewall. Ook moet de platformleverancier zorgdragen voor een adequate beveiliging van de infrastructuur.

Na afloop van de werkzaamheden bericht de Platformleverancier hierover aan JustID.

##### RASCI-Tabel

Taak	Verantwoordelijk	Eindverantwoordelijk	Geraadpleegd	Ondersteunend	Geïnformeerd
Configuratie Endpoint & Firewall	Contactpersoon platformleverancier	Platformleverancier	JustID		JustID

##### Input

Informatie voor de inrichting van een endpoint verstrekt door JustID

##### Output/resultaat

- Ingericht endpoint van platformleverancier
- JustID geïnformeerd

#### 4.06 Configuratie endpoint & firewall (Justid)

##### Beschrijving

Om berichtenverkeer met de Rechtspraak mogelijk te maken, dient JustID een aantal technische voorzieningen aan de door JustID geëxploiteerde ICT- infrastructuur aan te brengen of aan te passen. Het gaat om de configuratie van een endpoint en de noodzakelijke wijzingen in de firewall. Ook controleert JustID of de platformleverancier een adequate beveiliging heeft van de infrastructuur.

Na afloop van de werkzaamheden bericht de JustID hierover aan de platformleverancier en de Rechtspraak.

##### RASCI-Tabel

Taak	Verantwoordelijk	Eindverantwoordelijk	Geraadpleegd	Ondersteunend	Geïnformeerd
Configuratie Endpoint & Firewall	Frontoffice JustID	JustID	Platformleverancier		-Platformleverancier -De Rechtspraak

##### Input

Informatie voor de inrichting van een endpoint verstrekt door JustID

##### Output/resultaat

- Ingericht endpoint
- Platformleverancier geïnformeerd
- Rechtspraak geïnformeerd



#### 4.07 JUBES infrastructuurtest

##### Beschrijving

Na de configuratie van de wederzijdse endpoints wordt, door middel van een vooraf gedefinieerde infrastructuurtest, vastgesteld of er daadwerkelijk dataverkeer mogelijk is tussen de ICT-omgeving van de platformleverancier en de productieomgeving Aansluitpunt Rechtspraak. Hierbij wordt niet het uiteindelijke berichtenverkeer getest, maar vindt een ping/pong-test plaats.

Bij het succesvol afronden van de test wordt de Rechtspraak hiervan op de hoogte gesteld.

##### RASCI-Tabel

Taak	Verantwoordelijk	Eindverantwoordelijk	Geraadpleegd	Ondersteunend	Geïnformeerd
JUBES infrastructuurtest	Contactpersoon Platform-leverancier Frontoffice JustID	Platform-leverancier JustID			De Rechtspraak

##### Input

- Configuratiegegevens van het endpoint van de platformleverancier
- Configuratiegegevens van het endpoint van Jubes
- Testplan

##### Output/resultaat

Melding door JustID van succesvol afgeronde infrastructuurtest aan de Rechtspraak

#### 4.08 Vaststelling CPA

##### Beschrijving

Na een succesvolle acceptatietest wordt voor de koppeling van platformleverancier met het Aansluitpunt Rechtspraak een Collaboration Protocol Agreement (CPA) gedefinieerd. Een CPA is een contract tussen partijen om de gebruikte functionele en technische eigenschappen voor de gegevensuitwisseling vast te leggen en te automatiseren. Dit biedt de zekerheid dat beide partijen dezelfde instellingen gebruiken. Het CPA is een formeel xml-document om de gebruikte functionele en technische eigenschappen van de ebMS-protocolkarakteristieken vast te leggen. Het is dus een formele beschrijving voor het vastleggen van de gegevensuitwisseling. Meer informatie over CPA is te vinden op de website <https://www.cpa.serviceregister.overheid.nl/>

##### RASCI-Tabel

Taak	Verantwoordelijk	Eindverantwoordelijk	Geraadpleegd	Ondersteunend	Geïnfomeerd
Vaststelling CPA	Frontoffice JustID	JustID			Platform- leverancier De Rechtspraak

##### Input

- Configuratiegegevens van het endpoint van de platformleverancier
- Configuratiegegevens van het endpoint van Jubes
- Berichtenboekversie die onderliggend is aan het toekomstige berichtenverkeer

##### Output/resultaat

Vastgestelde CPA

#### 4.09 Installatie CPA (platformleverancier)

##### Beschrijving

Om inhoudelijke berichten over en weer te kunnen sturen, moet op het endpoint van de platformleverancier het onder 4.08 geproduceerde CPA worden geïnstalleerd.

Na voltooiing van de installatie brengt de contactpersoon van de platformleverancier JustID hiervan op de hoogte

##### RASCI-Tabel

Taak	Verantwoordelijk	Eindverantwoordelijk	Geraadpleegd	Ondersteunend	Geïnformeerd
Installatie CPA	Contactpersoon platformleverancier	Platformleverancier	JustID		JustID

##### Input

CPA

##### Output/resultaat

- Geïnstalleerde CPA
- JustID geïnformeerd

#### 4.10 Installatie CPA (Rechtspraak)

##### Beschrijving

Om inhoudelijke berichten over en weer te kunnen sturen, moet op het endpoint het onder 4.08 geproduceerde CPA worden geïnstalleerd.

Na afloop van de werkzaamheden bericht de Rechtspraak hierover aan de platformleverancier en de Rechtspraak.

Na installatie van de CPA's aan beide zijden is het door de platformleverancier ontwikkelde platform verbonden met de systemen van de Rechtspraak en kan digitale gegevensuitwisseling plaatsvinden

##### RASCI-Tabel

Taak	Verantwoordelijk	Eindverantwoordelijk	Geraadpleegd	Ondersteunend	Geïnformeerd
Installatie CPA	De Rechtspraak	De Rechtspraak			Platformleverancier De Rechtspraak

##### Input

CPA

##### Output/resultaat

- Geïnstalleerde CPA
- Platformleverancier en JustID geïnformeerd
- Systemen platformleverancier en Rechtspraak gekoppeld

#### 4.11 Indienen aansluitformulier toegang via platformleverancier

##### Beschrijving

Om te kunnen procederen via het Aansluitpunt Rechtspraak moet een ketenpartij een aansluitformulier invullen en indienen bij de Rechtspraak.

Dit aansluitformulier ketenpartijen kan aangevraagd worden via het Rechtspraak Servicecentrum.

##### RASCI-Tabel

Taak	Verantwoordelijk	Eindverantwoordelijk	Geraadpleegd	Ondersteunend	Geïnformeerd
Indienen aanvraagformulier toegang via platformleverancier	Contactpersoon ketenpartij	Ketenpartij	De Rechtspraak		De Rechtspraak

##### Input

Aansluitformulier ketenpartijen, op te vragen via het Rechtspraak Servicecentrum.

##### Output/resultaat

Ingevuld Aansluitforumlier ketenpartijen ingediend bij de Rechtspraak.

#### 4.12 Indienen Volmacht Contactpersoon

##### Beschrijving

De door de ketenpartij aan te wijzen contactpersoon dient gerechtigd te zijn om namens die gebruiker handelingen uit te voeren. Om ervoor te zorgen dat de Rechtspraak erop kan vertrouwen met de juiste contactpersoon zaken te doen, geeft de gebruiker een volmacht af aan de aangewezen contactpersoon. De volmacht kan achterwege blijven als uit de aangeleverde stukken blijkt dat deze al bevoegd was uit naam van de ketenpartij te handelen.

De volmacht kan afgegeven worden door een volmachtformulier in te vullen. Dit kan aangevraagd worden bij het Rechtspraak Servicecentrum.

##### RASCI-Tabel

Taak	Verantwoordelijk	Eindverantwoordelijk	Geraadpleegd	Ondersteunend	Geïnformeerd
Indienen aanvraagformulier SST	Ketenpartij Contactpersoon ketenpartij	Ketenpartij	De Rechtspraak		De Rechtspraak

##### Input

Volmachtformulier, op te vragen via het Rechtspraak Servicecentrum.

##### Output/resultaat

Ingevuld Volmachtformulier ingediend bij de Rechtspraak.

#### 4.13 Beoordeling aansluitformulier ketenpartijen & volmacht

##### Beschrijving

De Rechtspraak beoordeelt het ingevulde aansluitformulier ketenpartijen . Hierbij wordt bezien of de formulieren volledig zijn ingevuld en of de ondertekenaars conform de KvK registers bevoegd zijn te tekenen. Indien een advocatenkantoor zelf software ontwikkelt en daarmee de rol van platformleverancier op zich neemt, wordt tevens in de registers van de NOVA nagevraagd of het betreffende kantoor daar bekend is.

Binnen 5 werkdagen na ontvangst bericht de Rechtspraak de aanvrager over de beoordeling. Indien het aansluitformulier goedgekeurd is en verwerkt wordt, wordt het resultaat hiervan doorgestuurd naar de platformleverancier om deze in de gelegenheid te stellen de ketenpartij als gebruiker op het platform aan te maken.

##### RASCI-Tabel

Taak	Verantwoordelijk	Eindverantwoordelijk	Geraadpleegd	Ondersteunend	Geïnformeerd
Beoordeling aansluitformulier	De Rechtspraak	De Rechtspraak	NOVA KvK		-Ketenpartij -Platformleverancier

##### Input

Ingevuld aansluitformulier ketenpartijen

##### Output/resultaat

Melding van goedkeuring aansluitformulier ketenpartijen of met redenen omkleedde afwijzing verstuurd aan ketenpartij en platformleverancier.

#### 4.14 Registratie gebruiker op productie

##### Beschrijving

Na goedkeuring van het aansluitformulier ketenpartijen draagt de Rechtspraak zorg voor de verandering van de routing van meldingen aan de ketenpartij. Deze routing verloopt standaard via Mijn Rechtspraak / e-mail. Bij activering van de ketenpartij op het Aansluitpunt Rechtspraak wordt dit omgezet naar het AR en komt de e-mailnotificatie te vervallen.

##### RASCI-Tabel

Taak	Verantwoordelijk	Eindverantwoordelijk	Geraadpleegd	Ondersteunend	Geïnformeerd
Aanmaken Inloggegevens SST	De Rechtspraak	De Rechtspraak			Platformleverancier

##### Input

Goedgekeurd aansluitformulier ketenpartijen

##### Output/resultaat

Ketenpartij geregistreerd op productie Aansluitpunt Rechtspraak



#### 4.15 Platformleverancier verleent toegang tot productie

##### Beschrijving

Over het algemeen moet de platformleverancier ook de nodige aanpassingen maken aan de software van het platform of aan de instellingen daarvan.

Deze stap dient om deze werkzaamheden in het proces te borgen. De platformleverancier doet, na afloop van de werkzaamheden, melding aan de ketenpartij en aan de Rechtspraak

Deze activiteit moet tegelijk plaatsvinden met stap 4.16, aangezien er anders een situatie ontstaat waarbij de ketenpartij nog gebruik maakt van Mijn Rechtspraak terwijl de meldingen al via het Aansluitpunt Rechtspraak lopen.

##### RASCI-Tabel

Taak	Verantwoordelijk	Eindverantwoordelijk	Geraadpleegd	Ondersteunend	Geïnformeerd
Toegang verlenen tot productie	Platformleverancier	Platformleverancier		De Rechtspraak Ketenpartij	De Rechtspraak Ketenpartij

##### Input

Goedgekeurd aansluitformulier ketenpartijen

##### Output/resultaat

Ketenpartij geregistreerd op productieomgeving platformleverancier

#### 4.16 Gebruiker heeft toegang tot productie

##### Beschrijving

Met de inloggegevens die door de platformleverancier beschikbaar zijn gesteld, configureert de ketenpartij zijn systeem om proceshandelingen in het Aansluitpunt Rechtspraak uit te kunnen voeren.

Na succesvolle verwerking van de inloggegevens meldt de ketenpartij dit aan de platformleverancier die dit vervolgens aan de Rechtspraak meldt.

##### RASCI-Tabel

Taak	Verantwoordelijk	Eindverantwoordelijk	Geraadpleegd	Ondersteunend	Geïnformeerd
Toegang tot productie	Contactpersoon ketenpartij	Ketenpartij		Platformleverancier	Platformleverancier De Rechtspraak

##### Input

Inloggegevens zoals verstrekt aan de platformleverancier door de Rechtspraak

##### Output/resultaat

Toegang tot de productieomgeving van het AR